



APÉNDICE DE INFORMACIÓN  
COMPLEMENTARIA



# Contenido

01.

02.

03.

---

Equidad de género	22
Salud y Seguridad	23

---

04.

---

Pueblos indígenas y preservación cultural	26
--	----

---

05.

06.

# 01

## Gobernanza



## Gestión de Riesgo

### / COMITÉ DE GESTIÓN DE RIESGOS

El comité de riesgos funciona de forma trimestral, y tiene como objetivo realizar el seguimiento a la gestión de riesgos del Grupo CAP. Actualmente cuenta con la participación de dos directores: Patricia Núñez (su presidenta) y Jorge Salvatierra, ambos con vasta experiencia en la materia. Para mayores detalles, ver sección de biografías de los directores mencionados, en el siguiente [link](#).

En sus cuatro sesiones anuales, el comité busca asegurar que los ejecutivos sponsors de las 10 dimensiones de riesgos de Grupo CAP, presenten al menos una vez al año temáticas asociadas a cada una de estas dimensiones. Estas temáticas incluyen los principales desafíos en la dimensión, nuevas causas de materialización identificadas, planes de acción, así como revisión de resultados de la gestión realizada, y temas ad hoc de cada dimensión.

Los ejecutivos sponsors han sido definidos para la gestión de los asuntos que el Grupo CAP ha identificado como temas materiales. Dichas personas tienen la responsabilidad de gestionar los riesgos y oportunidades que cada tema presenta. Es decir, efectivamente existe una integración entre el ejercicio de materialidad, y la gestión de los riesgos en la empresa.

Además de involucrar a las dimensiones de riesgos propias del Grupo CAP, se invita a las empresas operativas, al menos dos veces al año, a que presenten los riesgos estratégicos incluidos en sus dimensiones más relevantes, con el objetivo de intercambiar buenas prácticas con el corporativo y mantener el alineamiento entre la gestión realizada a nivel corporativo y la gestión llevada en las Empresas Operativas.

El comité de gestión de riesgos, posee los siguientes roles:

- Recomendar la política y el marco corporativo de gestión de riesgos al directorio.
- Desafiar, validar y recomendar las dimensiones de riesgos estratégicos CAP al directorio al menos anualmente.
- Asegurar la correcta aplicación del marco de gestión de riesgos en todas las empresas del Grupo CAP.
- Realizar una cuenta al directorio después de cada sesión de comité.
- Reportar diligentemente al directorio en caso de contingencias o alertas relevantes.
- Evaluar y concluir sobre controles y planes de acción de ejecución directa por parte de CAP.

## / REUNIÓN DE PRESIDENTES DE COMITÉ DE RIESGOS

Esta instancia, se realiza de forma trimestral y reúne a los presidentes de los Comité de Riesgos de las todas las Empresas Operativas junto con la presidenta del Comité de Riesgos de CAP y miembros de la administración. Tiene por objetivo realizar un seguimiento de la implementación del marco corporativo de gestión de riesgos en cada una de las empresas del grupo, asegurando homologación e intercambio de buenas prácticas. En esta instancia, que se realiza en una visita de todos sus integrantes a terreno, cada empresa presenta el avance en la gestión de sus riesgos estratégicos para el año, así como buenas prácticas identificadas en su gestión.



### Roles asociados a la administración de los riesgos estratégicos

- Actualmente en CAP, la persona con mayor nivel jerárquico dedicada a gestión de riesgos es el Jefe de Riesgos y Control de Gestión, con dependencia directa del Gerente de Estrategia.
- Adicionalmente, cada empresa operativa cuenta con un encargado de gestión de riesgos responsable de la gestión, monitoreo y reportabilidad de riesgos tanto al Directorio de su Empresa Operativa como al Comité de Riesgos CAP.

## / PROCESO DE GESTIÓN DE RIESGOS

El proceso de gestión de riesgos en el Grupo CAP se realiza de acuerdo con un Marco Corporativo, el cual es actualizado periódicamente, y que es la base para la implementación de la gestión de riesgos en todas las empresas del grupo.

Este marco corporativo consta de cinco etapas, y cuenta con una actualización anual según evolucione la situación de cada empresa operativa.

01

### Levantar y priorizar riesgos

La administración de cada empresa del Grupo CAP realiza un levantamiento anual de los riesgos estratégicos y los presenta a su comité de riesgos, considerando las dimensiones de CAP.

02

### Evaluar riesgo inherente

Evaluación de impacto y probabilidad del riesgo inherente, es decir, del riesgo teórico sin considerar los controles existentes.

03

### Levantar controles y evaluar riesgo residual

Definir impacto y probabilidad de cada riesgo considerando los controles vigentes.

04

### Definir planes de acción y evaluar riesgo objetivo

Definir impacto y probabilidad de cada riesgo considerando los planes de acción futuros y/o en desarrollo.

05

### Comparar riesgo objetivo con apetito al riesgo propuesto por el Directorio

En base a las definiciones del Directorio sobre apetito al riesgo, se comparan con los riesgos objetivos definidos en la etapa anterior.





## / CAPACITACIÓN EN GESTIÓN DE RIESGOS

Durante los meses de enero y junio se realizaron capacitaciones en la temática de riesgos estratégicos y en el Marco Corporativo de Gestión de Riesgos vigente en el grupo, tanto a miembros del Directorio como de la Administración, dentro de CAP S.A. Este proceso fue acompañado asimismo por talleres donde los distintos responsables y/o participantes activos en la gestión de los riesgos estratégicos, pudieron exponer sobre los principales temas de su área de responsabilidad; y generar conocimiento compartido en el equipo. La misma estructura se ha repetido en todas las Empresas Operativas.

Lo anterior, ha permitido la creación de una dinámica, tanto de aprendizaje teórico como de aplicación práctica, además del trabajo en equipo entre los participantes involucrados directa o indirectamente en la gestión de los riesgos.

### **La estructura de las capacitaciones usualmente consta de dos etapas:**

- Marco Teórico: Se informa y analiza el concepto de riesgo estratégico, sus dimensiones asociadas, su relevancia dentro de la administración de la compañía y cuáles son los protocolos y procedimientos para gestionarlos.
- Exposición individual: cada encargado o "sponsor" de su dimensión de riesgos expone los principales desafíos de su área de expertise, así como sus controles y planes de acción. Esta exposición es puesta en discusión por los demás miembros del equipo, quienes complementan o bien solicitan aclaraciones al expositor. El encargado de riesgos opera como moderador.

Finalmente, se hace un cierre recapitulando los conceptos más relevantes y las conclusiones de la sesión.

## Asuntos Corporativos

Grupo CAP mantiene una vinculación constante con sus grupos de interés, a través de diferentes medios, con el objetivo de mantener actualizada la identificación de necesidades, requerimientos y prioridades de los mismos. En ese contexto, el Mapa de Stakeholders es una de las principales herramientas utilizadas para revisar estos aspectos.

Cada empresa operativa del Grupo tiene su propio plan de relacionamiento, según su contexto y tipo de actividad. Para mayores detalles sobre la gestión de grupos de interés, ver la página 47 de la Memoria Integrada 2022.

La gestión de Asuntos Corporativos en Grupo CAP, se realiza a través de las siguientes líneas de acción:

### → Contenido y gestión de medios

- Línea de acción encargada de gestionar la participación de Grupo CAP en la prensa nacional, organizar y ejecutar hitos comunicacionales y establecer una vinculación con los Medios de Comunicación.

### → Asuntos Públicos

- Línea de acción que establece el marco de gobernanza para gestionar una correcta participación en políticas públicas relacionadas con las actividades de Grupo CAP, alineando nuestras actividades en distintos grupos de interés, acorde con lo establecido en el Acuerdo de París.

### → Relacionamiento Comunitario

- Línea de acción a cargo de la gestión de la inversión social, la continuidad de un correcto relacionamiento comunitario y la resolución efectiva de conflictos socioambientales.



## / POLÍTICAS

Para establecer un estándar corporativo y así permitir un alineamiento por parte de las empresas del Grupo, lo que respecta a Gestión de Asuntos Corporativos, Grupo CAP se enfoca en la implementación de las siguiente políticas:



### → Política Corporativa de Comunicaciones<sup>1</sup>

Tiene como propósito establecer las pautas que guían la comunicación externa de Grupo CAP, así como también alinear y estandarizar algunos procedimientos internos necesarios para gestionar de manera oportuna y eficiente las comunicaciones externas.



### → Política Corporativa de Gestión de Crisis<sup>2</sup>

Entrega lineamientos para gestionar la resiliencia organizacional, preparando a la compañía, anticipando eventos y reduciendo el impacto negativo de las crisis en la reputación de CAP.



### → Política Corporativa de Inversión Social

Tiene como objetivo, establecer normas, responsabilidades, lineamientos y restricciones para la toma de decisiones en el diseño, aprobación, materialización, registro, medición y reporte de aportes de las empresas del Grupo para generar bienestar y progreso compartido en los territorios donde opera y aquellos que se ven beneficiados por el trabajo de Grupo CAP.

<sup>1</sup> Política en actualización y aprobación del Directorio de CAP.

<sup>2</sup> Políticas en actualización y aprobación del Directorio de CAP.



## / COMITÉ DE ASUNTOS CORPORATIVOS

La vinculación constante con nuestros grupos de interés se gestiona a través del Comité de Asuntos Corporativos, instancia en dónde Grupo CAP ejecuta y hace seguimiento de la implementación de la Estrategia de Asuntos Corporativos de Grupo CAP.

### ROL DEL COMITÉ

El Comité de Asuntos Corporativos tiene como objetivo principal definir la estrategia comunicacional y de relacionamiento del Grupo CAP con sus distintos stakeholders.

### FUNCIONES Y PRINCIPALES ACTIVIDADES

- Dar prioridad a los requerimientos y solicitudes de los distintos stakeholders del Grupo CAP
- Definir posturas y planteamientos en el marco de la relación con los stakeholders
- Hacer seguimiento a planes y políticas
- Gestionar la ocurrencia de eventuales crisis y emergencias desde una perspectiva comunicacional
- Hacer seguimiento legislativo, y evaluar cambios en los procesos de gestión de riesgo, en base a impactos regulatorios atinentes.

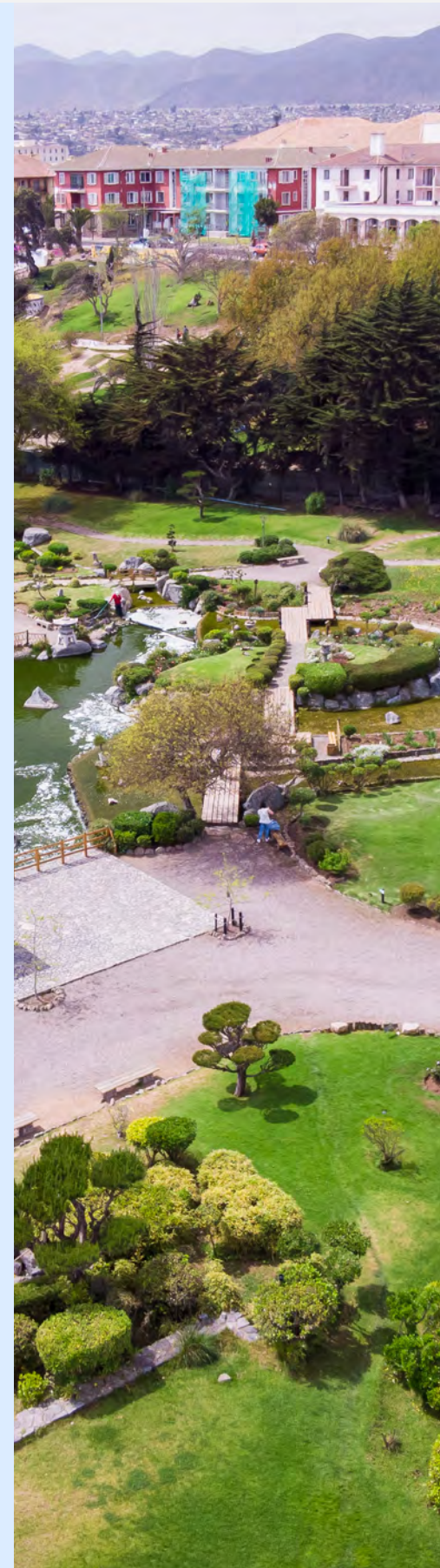
### COMPOSICIÓN

El Comité es liderado por el Gerente de Asuntos Corporativos y Sostenibilidad, y a su vez se encuentra compuesto por los encargados de las áreas de Asuntos Corporativos las empresas operativas del Grupo CAP. Asimismo, podrán asistir los ejecutivos principales tanto de CAP como de sus empresas operativas, junto con demás personas invitadas de distintas áreas de la Compañía, según así lo requieran las materias a tratar en la respectiva sesión.

### PERIODICIDAD:

Las sesiones se realizan de forma trimestral.

Para mayores detalles sobre el Comité de Asuntos Corporativos, y sobre el funcionamiento de las instancias ejecutivas y Directorio de CAP, ver [Manual de Buenas Prácticas de Gobierno Corporativo](#).



## 02

## Nuestro enfoque de sostenibilidad



## Alineamiento con Acuerdo de París

La aspiración de Grupo CAP es “Ser un grupo reconocido por tu estrategia sostenible, centrada en el desarrollo de una cadena de valor industrial basada en la descarbonización”. Por lo anterior, Grupo CAP se encuentra trabajando en un Road Map de Descarbonización. La meta fijada actualmente es reducir en un 30% las emisiones de CO2 al 2030, el cual es el punto de partida para un ambicioso portafolio de proyectos de nuestras distintas empresas operativas.

Asimismo, Grupo CAP se encuentra trabajando en la evaluación de alternativas para alcanzar la carbono neutralidad. Los resultados de la primera parte de dicho análisis se encontrarán disponibles durante el año 2024.



## ODS

13.3

## META

Reducir las emisiones del alcance 1 y 2 del Grupo en un 24% al 2030.

## LÍNEA BASE

1.266.207 toneladas

## / PACTO GLOBAL CHILE

De igual forma, Grupo CAP participa activamente a través de la **Red Pacto Global Chile, en el Grupo de Empresas Líderes del ODS 13 Acción por el Clima**, y nuestra política de sostenibilidad formaliza el compromiso de CAP de encontrarse alineada a las políticas públicas que fomenten la acción climática y la descarbonización, de acuerdo con lo establecido en el Acuerdo de París.

Para garantizar lo anterior, la Gerencia de Asuntos Corporativos y Sostenibilidad, realiza un proceso de revisión y monitoreo para evaluar si la vinculación de Grupo CAP con sus stakeholders, tiene una influencia en crear e impulsar políticas públicas, se encuentren alineadas con la Estrategia de Grupo CAP, especialmente con su aspiración, el Modelo de Sostenibilidad, y el Acuerdo de París.

Como parte de iniciativa especial del Secretario General de las Naciones Unidas, Pacto Global Chile de las Naciones Unidas es un llamado a las empresas de todo el mundo para alinear sus operaciones y estrategias con Diez Principios en las áreas de Derechos Humanos, Relaciones Laborales, Medio Ambiente y Anticorrupción.

Su ambición es acelerar y escalar el impacto colectivo global de los negocios y aportar al cumplimiento de los Objetivos de Desarrollo Sostenible (ODS) a través de empresas responsables y ecosistemas que permiten el cambio. Con más de 17.000 empresas y 3000 signatarios no comerciales en más de 160 países, y 70 redes locales, Pacto Global de las Naciones Unidas es la iniciativa de sostenibilidad corporativa más grande del mundo: un Pacto Global que une a las empresas para un mundo mejor.

En Chile, Pacto Global cuenta con más de 120 empresas socias, dentro de las cuales se encuentra Grupo CAP, formando parte de más de 15 alianzas multisectoriales y manteniendo activos 10 Grupos de Trabajo de Empresas Líderes por los ODS.

En sección de documentos complementarios, se encuentra disponible la Carta de CLG-CAP.



**Pacto Global**  
Red Chile

## / CLG CHILE

Grupo CAP pertenece a Corporate Leaders Group for Climate Change (CLG Chile), selecto grupo de empresas líderes que, en conjunto con la academia, impulsan políticas e instrumentos que faciliten la transición hacia una economía baja en carbono, a la vez que se traduzcan en oportunidades de desarrollo sostenible para nuestro país, a partir de la convocatoria de alto nivel, el liderazgo y la innovación empresarial.

The Corporate Leaders Group for Climate Change, CLG, nació el año 2005 en el Reino Unido y ha sido en Europa una de las voces más consistentes de abierto apoyo al desarrollo de políticas que emitan tanto combatir los efectos del cambio climático, como mantener un ambiente favorable a los negocios.

En Gran Bretaña, el CLG se aloja en el Instituto para la Sostenibilidad y Liderazgo de la Universidad de Cambridge, bajo el patrocinio del Príncipe de Gales.



Mediante la presente confirmamos que CAP es miembro de CLG Chile, Líderes Empresariales por la Acción Climática, desde el año 2017 a la fecha.

En sección de documentos complementarios, se encuentra disponible la Carta de CLG-CAP.

## / REUNIONES GESTIONADAS POR ACCIÓN CLIMÁTICA

Todas las reuniones solicitadas por Grupo CAP, se realizan siguiendo lo establecido por la Ley de Lobby del Gobierno de Chile. A continuación, se presenta el detalle de las principales reuniones realizadas en el contexto de la Estrategia de Crecimiento Sostenible de Grupo CAP, especialmente relacionada a temas de cambio climático.

Fecha	Motivo	Entidad Pública y Autoridad Respectiva
21 de noviembre 2022	Presentar avances en la estrategia de crecimiento sostenible de Grupo CAP.	Sra. Marcela Hernando, Ministra de Minería – Gobierno de Chile
16 de diciembre 2022	Presentación de avances en la estrategia de Crecimiento Sostenible de Grupo CAP, y los esfuerzos en temas ASG, cambio climático, y nuevos proyectos.	Sr. Nicolás Grau, Ministro de Economía – Gobierno de Chile
22 de diciembre 2022	Presentación sobre los desafíos actuales y futuros de Grupo CAP, los avances en el contexto de la estrategia de crecimiento sostenible y los esfuerzos en materia de gestión ambiental y cambio climático	Sra. María Eloísa (Maisa) Rojas, Ministra del Medio Ambiente – Gobierno de Chile
10 de marzo de 2023	Se solicita reunión para informar de avances del proyecto hidrógeno verde de CAP a Corfo.	Corporación de Fomento de la Producción – Gobierno de Chile
4 de junio de 2023	Segunda reunión del Consejo Consultivo del Comité de Desarrollo de la Industria del Hidrógeno Verde, creado por el Consejo de la Corporación de Fomento de la Producción, con el objetivo de acelerar el desarrollo sostenible de la industria de hidrógeno verde y sus derivados en Chile.	Comité de Hidrogeno Verde – Consejo Consultivo – Gobierno de Chile

Las reuniones presentadas han sido solicitadas y ejecutadas, siguiente los protocolos internos asociados a Interacción con Funcionarios Públicos:

→ [Guía Conceptual Funcionarios Públicos](#)

→ [Guía de Interacción con Funcionarios Públicos](#)

→ Para más información, ver [Página Web de Compliance de Grupo CAP](#)



## / COMITÉ DE SOSTENIBILIDAD

La gestión de sostenibilidad y aspectos ASG de Grupo CAP se realiza a través del Comité de Sostenibilidad.

### ROL DEL COMITÉ

El Comité de Sostenibilidad tiene como objetivo principal revisar de forma continua y periódica el modelo de sostenibilidad y las metas definidas en materias ambientales, sociales y de gobernanza.

### FUNCIONES Y PRINCIPALES ACTIVIDADES

- Coordinar la medición de los indicadores relevantes entre todas las áreas involucradas
- Hacer seguimiento de los proyectos en desarrollo, relacionados con materias ambientales, sociales y de gobernanza
- Fijar y hacer seguimiento a la evolución de los indicadores y objetivos internos en materias ambientales, sociales y de gobernanza.

### COMPOSICIÓN

El Comité es liderado por el Gerente de Asuntos Corporativos y Sostenibilidad, y a su vez, se encuentra compuesto por los encargados de las áreas de sostenibilidad de las empresas operativas del Grupo CAP. Asimismo, podrán asistir los ejecutivos principales tanto de CAP como de sus empresas operativas, junto con demás personas invitadas de distintas áreas de la Compañía, según así lo requieran las materias a tratar en la respectiva sesión.

### PERIODICIDAD

Las sesiones se realizan de forma trimestral.

## / FLUJO DE INFORMACIÓN DESDE LOS COMITÉS DE ASUNTOS CORPORATIVOS Y SOSTENIBILIDAD

### → **Comités**

- Asuntos Corporativos
- Sostenibilidad

### → **Comité de Estrategia y Talento**

- Comité integrado por algunos directores, en dónde se discuten materias ligadas a gestión de asuntos corporativos y sostenibilidad, en el marco de la Estrategia de Crecimiento Sostenible de CAP.

### → **Directorio CAP**

- Instancia final para aprobación y toma de decisiones de Grupo CAP, en dónde se incluyen materias asociadas a asuntos corporativos y gestión de sostenibilidad.

En el marco de la estructura de gobierno de CAP S.A., existe un proceso de flujo de información y toma de decisiones, diseñado para garantizar la eficacia y el alineamiento estratégico.

Este proceso se inicia en el Comité Ejecutivo de Asuntos Corporativos y Sostenibilidad de Grupo CAP, donde se abarcan los asuntos de mayor relevancia y que son transversales al grupo. Una vez discutidos y analizados en detalle, los temas pertinentes son presentados al Comité de Directores de Estrategia y Talento de CAP S.A.

En esta etapa intermedia, los asuntos son sometidos a un análisis y validación. Si las propuestas son aprobadas por el Comité de Directores, adquieren el respaldo necesario para avanzar al último nivel de decisión: el Directorio. Aquí, los temas previamente evaluados son presentados para su consideración final y/o su aprobación definitiva, respaldada por la integridad de las decisiones adoptadas.



### Agenda Anual del Directorio.

Fuente: Manual de Buenas Prácticas de Gobierno Corporativo Grupo CAP.

Además, cada instancia involucrada en este proceso cuenta con una planificación anual que asegura la previsibilidad y el orden necesario para la gestión y la toma de decisiones. Esta estructura promueve la transparencia, la responsabilidad y la alineación estratégica en todos los niveles de la organización, reafirmando nuestro compromiso con la toma de decisiones informadas y consistentes con nuestros objetivos corporativos.

Para mayores detalles sobre el Comité de Asuntos Corporativos, y sobre el funcionamiento de las instancias ejecutivas y Directorio de CAP, ver [Manual de Buenas Prácticas de Gobierno Corporativo](#).





## / METAS EN SOSTENIBILIDAD

El Grupo CAP respalda un conjunto de objetivos de sostenibilidad que armonizan con las ambiciones generales de la organización. En consecuencia, estos objetivos se han integrado en los criterios de evaluación para los ejecutivos clave. El objetivo principal, centrado en la reducción de las emisiones de CO<sub>2</sub>, tiene una importancia particular debido a su alineación con la Estrategia de Crecimiento Sostenible del Grupo, basada en los principios de la Descarbonización.



### ODS

13.3

### META

Reducir las emisiones del alcance 1 y 2 del Grupo en un 24% al 2030.

### LÍNEA BASE

1.266.207 toneladas de CO<sub>2</sub>, año 2020.



### ODS

6.4

### META

Reducir la extracción de agua dulce o continental en un 35% al 2030.

### LÍNEA BASE

Consumo de agua continental  
49.913.080 m<sup>3</sup>,  
año 2021.



### ODS

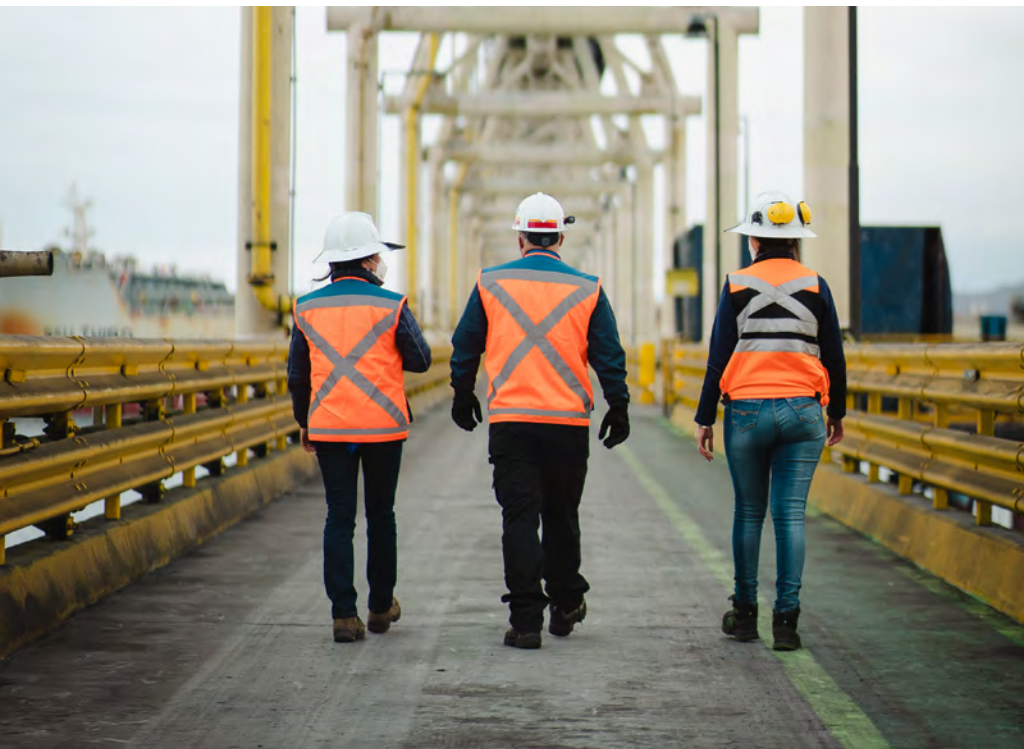
17.17

### META

Obtener un puntaje igual o mayor a un 60% en el SSIndex de comunidades (pilar social externo) al 2026.

### LÍNEA BASE

51% obtenido en el año 2021.



### ODS

5.5

### META

Aumentar la cantidad de mujeres a un 17% en el total de la fuerza laboral y a un 22% en cargos de jefatura, al 2026.

### LÍNEA BASE

14% en el total de la fuerza laboral y  
18% en cargos de jefatura, año 2021.

## / CERTIFICACIONES AMBIENTALES

En grupo CAP, nos comprometemos firmemente a proteger el medioambiente, por lo cual nuestras empresas operativas cuentan con certificaciones para sus Sistemas de Gestión Ambiental. Específicamente, Puerto Las Losas, Compañía Siderúrgica Huachipato y empresas del Grupo Cintac.

Estas filiales representan un 35,8% de los ingresos del Grupo CAP para 2022. Los certificados de estas certificaciones se muestran en los anexos de este documento.

## / BIODIVERSIDAD

Nos comprometemos a proteger y conservar la biodiversidad en todas nuestras operaciones. Evitaremos y minimizaremos el impacto en los ecosistemas naturales, incluyendo áreas de alta biodiversidad. Implementaremos medidas para preservar y restaurar la flora y fauna local, respetando los ecosistemas naturales y promoviendo prácticas sostenibles.

Como parte de los procesos de aprobación ambiental, nuestras

operaciones realizan evaluaciones de riesgos para la biodiversidad, donde se evalúan los impactos que pueden tener los proyectos sobre la flora y fauna presente en cada locación y áreas adyacentes. Los posibles riesgos sobre la biodiversidad son identificados y explicitados en los documentos de evaluación ambiental, con sus respectivos planes de trabajo para mitigar aquellos impactos.

## / RELAVES - CMP

### → Producción de Relaves en nuestra filial CMP

	2019	2020	2021	2022
Volumen (m <sup>3</sup> )	3.824.000	4.362.000	3.380.000	5.024.000
Peso (toneladas)	10.324.800	11.777.400	9.126.000	13.564.800

Agregar una nota al pie de la tabla que diga: Datos estimados en base a una densidad promedio de 2,7 ton/m<sup>3</sup>.

### Compromiso de Relaves

En base a las exigencias de la normativa ambiental chilena, nuestra empresa operativa CMP cuenta con los siguientes compromisos en cuanto a relaves para sus operaciones propias:

- Implementación del Estándar mundial de la industria para la gestión de relaves (GISTM), considerando los plazos internos de CMP.
- Minimizar los impactos y los riesgos a través de la selección, el diseño y la construcción responsables de operaciones.
- Cumplimiento de los principales estándares internacionales y mejores prácticas de gestión de tranques de relaves, en base a normativa chilena y GISTM.
- Evitar la eliminación de relaves fluviales/submarinos en nuevos proyectos.



### Gestión de Relaves

En cuanto a la gestión de relaves, y en base a las exigencias de la normativa ambiental chilena, nuestra empresa operativa CMP cuenta con los siguientes aspectos para sus operaciones propias:

- Contar con el apoyo de un ingeniero de registro (IDR) con las competencias técnicas acordes con la magnitud de su responsabilidad con comunicación directa con el área ejecutiva de la empresa.
- Generación de planes para instalaciones de almacenamiento de relaves durante la vida útil de la mina, en base a requerimientos del Servicio Nacional de Geología y Minería.
- Implementación de sistemas de vigilancia y monitoreo para gestionar los riesgos en todas las fases del ciclo de vida de los tranques/depósitos, en base a requerimientos de Servicio Nacional de Geología y Minería.
- Planes de preparación y respuesta ante emergencias.
- Procedimientos para el desmantelamiento y cierre de instalaciones de relaves, como parte de las exigencias del Servicio Nacional de Geología y Minería.
- Auditoría y evaluación independientes de la gestión de las instalaciones de relaves, mediante auditorías anuales que puede requerir autoridad ambiental.
- Informe de fallas de tranques de relaves, como parte de información que se entrega al Servicio Nacional de Geología y Minería de forma trimestral.

### → Potencial de Riesgo de Relaves

	Número total de tranques/depósitos	Número de tranques/depósitos categorizados con riesgo alto (extremo y muy alto según GISTM)	Porcentaje de tranques/depósitos categorizados con riesgo alto
En uso activo (generando y guardando relaves)	2	2	100%
Inactivos (incluye tranques/depósitos con actividades de mantenimiento o cerrados)	1	0	0%
Tranques/depósitos planeados o en camino	1	0	0%

### Gestión del Drenaje de Roca Ácida

Respecto a la gestión del drenaje de roca ácida (ARD), y en base a las exigencias de la normativa ambiental chilena, el sistema de gestión de relaves de CMP cuenta con además:

Se desarrolla un plan de gestión del ARD para las operaciones del sitio durante la fase de factibilidad.

Se informa públicamente sobre posibles fuentes de ARD, como roca estéril y relaves en las minas individuales, mediante la publicación de estudios en la página del [servicio de evaluación medio ambiente](#).



# 03 Colaboradores



Dentro de nuestra estructura, dirigimos nuestra atención hacia los ámbitos sociales en los cuales podemos aportar un impacto significativo. A continuación, ampliamos la descripción de nuestras medidas:

- Nuestras evaluaciones de desempeño para empleados se realizan al menos una vez al año, exceptuando por grupo CINTAC que realiza evaluaciones de forma continua, y semestral.
- Dentro de los beneficios otorgados a nuestros empleados, además de pagar las licencias parentales al cuidador principal por ley (6 semanas de prenatal y 24 semanas de posnatal), nuestra Empresa Operativa, Grupo CINTAC está implementando otorgar 10 días adicionales al permiso parental remunerado para el cuidador no principal.
- Para medir la satisfacción de nuestros colaboradores, se evalúan las métricas de satisfacción laboral, felicidad y estrés, principalmente en nuestras empresas operativas Cintac, Infraestructura, CMP y CSH. Satisfacción laboral es sólo medida por Puerto Las Losas.



La rotación voluntaria en Grupo CAP en el año 2022 fue de

**2.5%**



## / EQUIDAD DE GÉNERO EN CAP

En el año 2022, se observó un progreso significativo en la representación de mujeres en cargos gerenciales y STEM en el grupo. Según los datos, el 19.5% de mujeres ocupan cargos gerenciales en funciones generadoras de ingresos, mientras que el 28.3% de mujeres pertenecen a cargos STEM.

Grupo CAP ha mostrado un liderazgo en Chile en esta materia, siendo una de las primeras empresas en tener un Directorio con una alta representación femenina. Asimismo, nuestra empresa operativa CMP, es la primera compañía minera que opera en Chile con un Comité Ejecutivo Paritario.

### **METAS 2025** para CAP S.A

Lograr un 45% de mujeres en cargos gerenciales

Alcanzar un 40% de mujeres en cargos de gerencia junior

Alcanzar un 40% de mujeres en cargos de gerencia senior

Lograr un 40% de mujeres en cargos STEM

### **AVANCES**

en el cumplimiento a 2022 - 2023

Actualmente Grupo CAP posee una representación significativa del 42.85% de mujeres en dichos cargos.

En base al esfuerzo realizado durante 2022, esta meta ya ha sido superada, ya que CAP S.A. logró una representación del 46.6% de mujeres en estos puestos.

La compañía llegó a un 20% de mujeres ocupando cargos de gerencia senior en el año 2022, quedando por debajo de la meta establecida.

Esta meta fue ampliamente superada, ya que CAP S.A. alcanzó una representación del 54.17% de mujeres en cargos STEM.

## / SALUD Y SEGURIDAD OCUPACIONAL

En Grupo CAP, nos comprometemos firmemente a salvaguardar la salud y seguridad ocupacional de nuestros trabajadores.

Esto queda demostrado por nuestra certificación ISO 45001, que refleja nuestro deber en este sentido. Para obtener esta certificación, consideramos -además de nuestros procedimientos habituales- participación de los trabajadores o sus representantes en reuniones mensuales, así como el establecimiento de prioridades y planes de acción relacionados con este tema.

Nuestras empresas operativas llevan a cabo inspecciones internas regulares en todas sus plantas, las cuales son realizadas por los empleados administrativos y profesionales. Los resultados de estas inspecciones están directamente vinculadas a elementos variables de las compensaciones de sus empleados.

En caso de ocurrir algún accidente o incidente, los departamentos de Seguridad e Higiene de cada empresa operativa, se encarga de investigar el suceso. A partir de dichas investigaciones, se llevan a cabo capacitaciones 'on-the-job' dirigidas a los trabajadores para prevenir la recurrencia de estos eventos.

Asimismo, actualmente, todas nuestras empresas operativas cumplen con criterios de salud y seguridad introducidos en las adquisiciones y los requisitos contractuales.

Como muestra de nuestro compromiso, nuestras filiales TASA y Grupo CINTAC cuentan con un comité en el que participan, entre otros, los representantes del sindicato, y en el cual se revisan los incidentes y/o accidentes, implementando mejoras en las instalaciones y recogiendo sugerencias desde las mismas operaciones.



## / PROGRAMAS DESTACADOS EN FORMACIÓN

Dentro de los programas para desarrollar las capacidades de nuestros empleados, Grupo CAP ha desarrollado los siguientes programas en 2022:

### / PROGRAMA DE SUPERVISORES: PROGRAMA DE NUESTRA FILIAL CSH

Programa formativo orientado a desarrollar competencias de liderazgo y dirección de equipos de trabajo que permitan fortalecer el desempeño, la

operación y potenciar habilidades requeridas para nuestros líderes.

CSH, requiere contar con líderes que presenten conocimientos en ámbitos de los siguientes tipos:

#### Ámbito técnico

- Seguridad
- Medio ambiente
- Gestión de contratos

#### Ámbito Conductual

- Comunicación
- Manejo de conflictos
- Equidad de género

#### Ámbito Estratégico

- Excelencia operacional
- Estrategia comercial
- Gestión de proyectos

Estos aspectos son altamente relevantes para que CSH pueda enfrentar las demandas del negocio. Esto, permite estandarizar el conocimiento estableciendo una base de contenidos que debe presentar cada líder de CSH.

Se realiza seguimiento del indicador “tasa de movilidad del personal capacitado” que considera las transferencias o promociones internas de trabajadores capacitados en el programa y período en contraste con los trabajadores capacitados en el período. **En 2022, existe una tasa de movilidad global de un 20%. En particular 11 trabajadores presentaron movilidad y/o fueron promovidos de las 35 personas que participaron de este programa.**

### / INGLÉS PROFESIONAL

El objetivo de este programa es contribuir a la adquisición de competencias necesarias para alcanzar el nivel C1 de inglés en nuestros ejecutivos, lo que permite que los equipos de CAP puedan desenvolverse a nivel internacional, tanto en materias académicas, comerciales, oportunidades de negocios, entre otros aspectos.

La capacitación tiene como fin permitirles interactuar y comunicarse directamente, sin depender de terceros, lo que fortalece las relaciones comerciales y asegura una comunicación fluida en entornos internacionales.

Entre los impactos esperados, se destaca el desarrollo de una inteligencia multicultural en nuestros CEOs y ejecutivos. Esto les permite comprender mejor las sutilezas culturales y adaptarse eficientemente a diferentes escenarios, facilitando el cierre de acuerdos y reduciendo los tiempos de negociación. La eliminación de la necesidad de traductores también contribuye a reducir costos, lo que se traduce en una mayor eficiencia en las operaciones comerciales.



# 04 / Compromiso local



Las empresas operativas de Grupo CAP tienen diferentes metodologías para llevar a cabo su gestión territorial dependiendo del tipo de actividad que realizan. Algunos antecedentes destacados en esta materia, se detallan a continuación:



## / TRABAJADORES LOCALES

En el año 2022, todas las personas locales en cargos de alta dirección se desempeñan en CAP Infraestructura principalmente, mientras que en CSH esa cifra asciende a 35 personas y en CMP a 13 de un total de 15.

## Planes de Cierre de Faenas Mineras

CMP se adhiere a la legislación chilena asociada a Planes de Cierre de faenas mineras, Ley 20.551 y su reglamento Decreto N°41/2012, los que obligan el aseguramiento de la estabilidad física y química de los remanentes mineros, así como sus condiciones de seguridad, desmantelamiento de las instalaciones no remanentes y buenas prácticas.

Además, la legislación chilena mandata la elaboración de un Plan de Cierre de faenas mineras, durante el proceso de evaluación ambiental donde se revisan impactos ambientales, y un permiso sectorial asociado con ingeniería conceptual, básica o de detalle, según la vida útil de la faena minera.

En este plan se desarrolla un análisis de riesgo a las instalaciones mineras remanentes al cierre del término operacional, de cual se desprenden las medidas de cierre definitivo.

En la actualidad CMP cuenta con la aprobación de todos sus planes de cierre de faenas mineras, los cuales se actualizan periódicamente, en caso de existir cambios significativos o en base a una nueva evaluación ambiental.

Adicionalmente, la ley mandata a las empresas mineras a disponer mediante un instrumento financiero y de manera progresiva hasta el término de la vida útil, garantías económicas para el cumplimiento de las medidas de cierre detalladas de cada Plan de Cierre. En consideración de lo detallado anteriormente, CMP da cumplimiento a la legislación nacional vigente, encontrándose todas sus garantías financieras aprobadas para el período en curso.



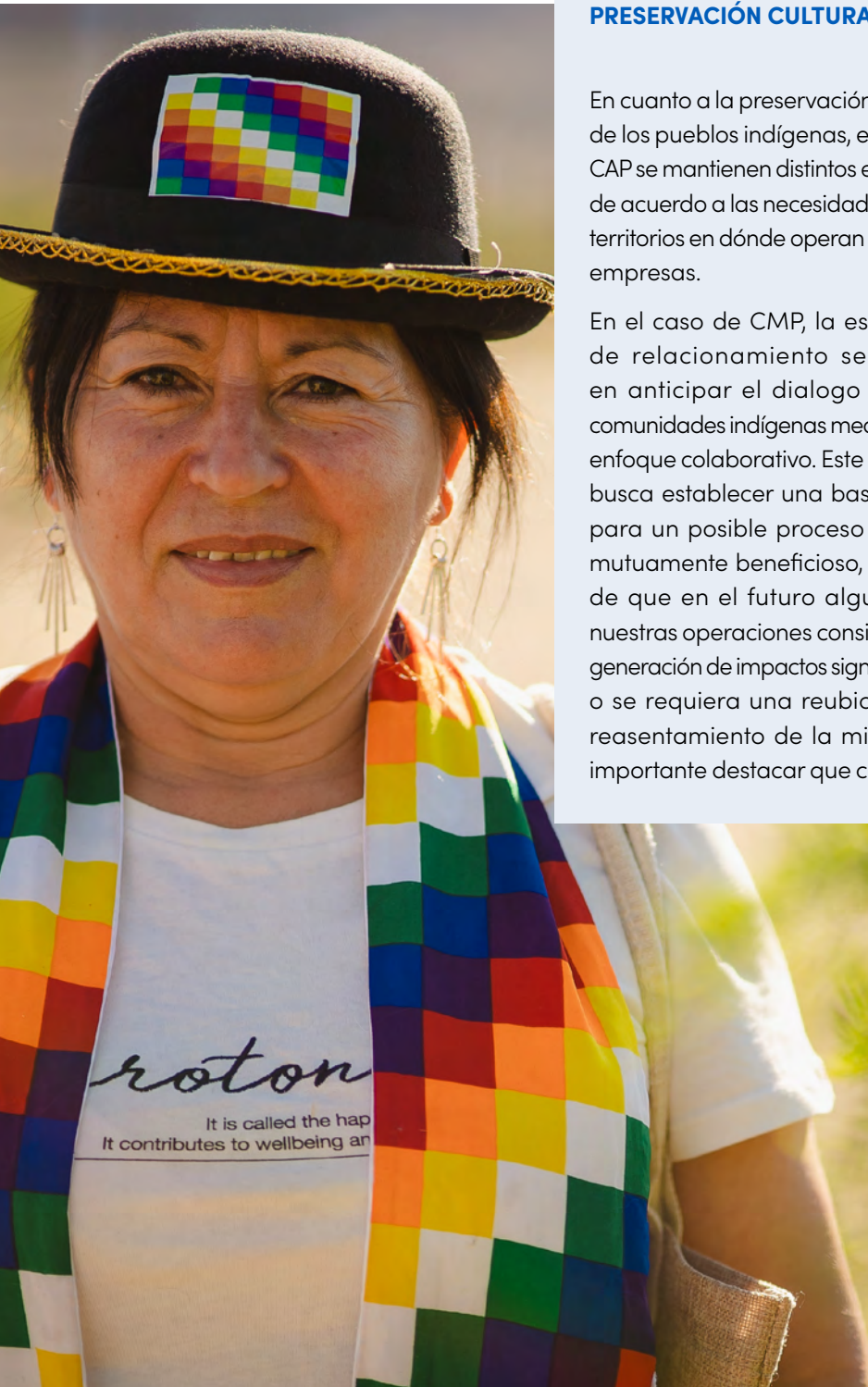
## / PUEBLOS INDÍGENAS Y PRESERVACIÓN CULTURAL

En cuanto a la preservación cultural de los pueblos indígenas, en Grupo CAP se mantienen distintos enfoques de acuerdo a las necesidades de los territorios en dónde operan nuestras empresas.

En el caso de CMP, la estrategia de relacionamiento se centra en anticipar el dialogo con las comunidades indígenas mediante un enfoque colaborativo. Este enfoque busca establecer una base sólida para un posible proceso fluido y mutuamente beneficioso, en caso de que en el futuro algunas de nuestras operaciones consideren la generación de impactos significativos o se requiera una reubicación o reasentamiento de la misma. Es importante destacar que cualquier

eventual reubicación se abordaría con el consentimiento informado previo de las comunidades involucradas en cumplimiento a los estándares legales de dicho proceso. En términos de mecanismos de gestión de reclamos, CMP mantiene un estándar uniforme tanto para comunidades no indígenas como para comunidades indígenas, cuyo objetivo es la gestión interna para la elaboración de una respuesta satisfactoria hacia la comunidad.

Hasta la fecha, Grupo CAP no ha tenido la necesidad de llevar a cabo reubicaciones o reasentamientos humanos, lo que significa que no se han realizado auditorías ni evaluaciones en relación a estos temas.



# 05 / Integridad y Compliance



## Debida Diligencia y Evaluación de Riesgos en DDHH en CAP S.A.

Grupo CAP ha realizado una debida diligencia dividida en 2 etapas para CAP S.A.:

- **La primera etapa** fue realizada en el 2021 y estuvo focalizada en revisar y evaluar cómo las temáticas de DDHH están integradas en las políticas y gestión de la empresa.
- **La segunda etapa**, llevada a cabo el 2022 contempló la identificación de los principales riesgos en materia de DDHH, evaluación del impacto en base a los criterios de los Principios Rectores sobre las Empresas y los DDHH, la identificación de los controles y de puntos de mejora de dichos los controles, junto a los responsables de implementarlos.

Adicionalmente, durante el año 2022 se inició la evaluación de debida diligencia en las empresas de Infraestructura: Aguas CAP, Puerto Las Losas y Tecnocap, siguiendo el mismo flujo de trabajo realizado.

El plan de trabajo se encuentra enfocado en construir planes de mitigación para riesgos evaluados como críticos.

Actualmente solo CAP S.A. cuenta con planes de mitigación, esto significa que 5% de riesgos críticos tienen planes de mitigación. Respecto a proveedores, solo el 2% del total de nuestros proveedores han sido evaluado en los últimos 3 años.



## / CADENA DE SUMINISTRO

Cada una de las empresas operativas del Grupo CAP cuenta con políticas, sistemas y procesos para gestionar su cadena de suministro, con el objetivo de crear valor compartido, ajustándose a la realidad operacional y el contexto país.

La integración de variables y criterios de sostenibilidad es una parte fundamental en esta gestión, como lo demuestran los siguientes ejemplos de acciones ejecutadas por nuestras Empresas Operativas:

### 01

En las licitaciones de CMP, se aplica un criterio ESG para la evaluación de ofertas en las licitaciones, más allá de lo económico y técnico.

### 02

Los contratistas de CMP se evalúan teniendo en cuenta criterios como la contratación de mano de obra local, y la correcta gestión de residuos.

### 03

Tanto en CMP como en CSH existe un proceso de evaluación en terreno para proveedores, el cual incluye un proceso de chequeo y validación de evidencia. En caso de constatarse brechas, se gatilla la elaboración de planes correctivos.

### 04

La Alta Gerencia de CSH tiene formalmente responsabilidad por la implementación del Programa ESG de Proveedores de la empresa.

### 05

Las maestranzas y fundiciones que prestan servicios a CSH son evaluadas no solo en cuanto a sus capacidades técnicas, sino también considerando variables ESG tales como seguridad y medio ambiente.

Las empresas del Grupo CAP sistemáticamente monitorean a sus proveedores para identificar y concentrar su atención en aquellos que son más relevantes.

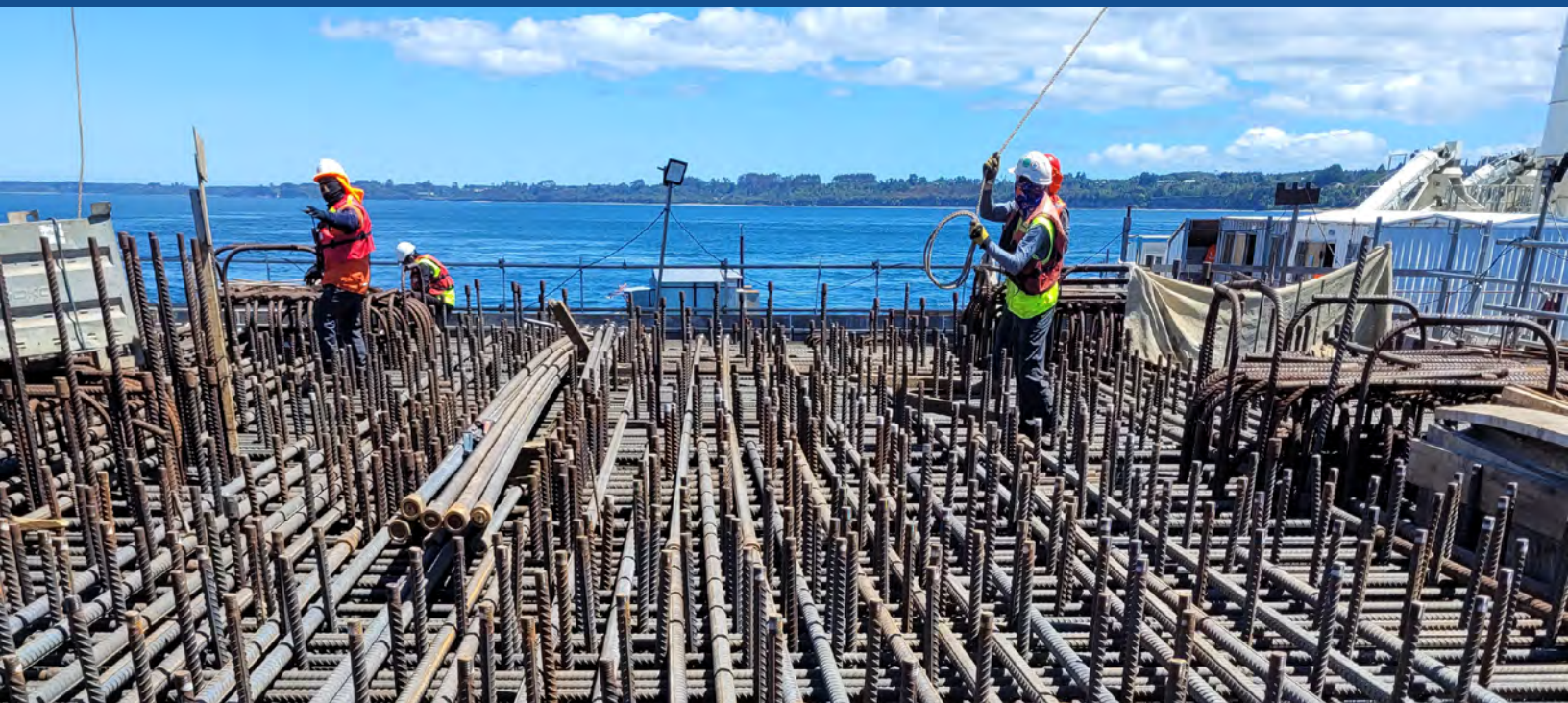
Por ejemplo, en CMP se establece un umbral de USD\$500 mil para determinar la relevancia de los contratos. Por otro lado, las empresas del Grupo CINTAC evalúan e identifican en sus proveedores variables ASG con el fin de prevenir riesgos asociados en la cadena de abastecimiento. De esta manera, existen lineamientos ambientales, sociales y de gobernanza que los proveedores de las empresas operativas deben cumplir para un comportamiento responsable.

Estos procesos de monitoreo responden a los riesgos inherentes a la ubicación geográfica de cada empresa, es decir se tienen en cuenta las problemáticas locales más relevantes en cada país y zona, y por otro lado se consideran las particularidades del sector minero y/o siderúrgico.

En línea con lo anterior, las empresas usan diferentes criterios para determinar la relevancia o criticidad de sus proveedores. Por ejemplo, CSH considera proveedores críticos a aquellos que eventualmente tendrían la capacidad de interrumpir la producción de la compañía si les ocurriera algún evento fuera de lo planificado, tales

como huelga, incendio o desastre natural, entre otros. Esto incluye los casos de proveedores únicos, los de alto volumen y los de componentes críticos. Tanto CMP como Grupo CINTAC divulgan el porcentaje que representan sus compras a sus 342 proveedores críticos directos, promediando entre ambas un 49%.

Del total de proveedores evaluados por CMP y CSH en 2022, se determinó que 98 proveedores poseían impactos sustanciales actuales y/o potenciales. Con 37 de ellos se establecieron planes correctivos.



06

# Documentos Complementarios



Carta CLG Chile  
Carta Pacto Global Chile  
Certificados de ISO 14001



Santiago, 16 de agosto 2023

Señora  
Diana Arndt  
Jefa de Sostenibilidad  
Presente

Estimada Diana,

Mediante la presente confirmamos que CAP es miembro de CLG Chile, Líderes Empresariales por la Acción Climática, desde el año 2017 a la fecha. Nuestra misión es avanzar hacia un mundo de bajo riesgo climático, conjugando la academia y los negocios mediante el desarrollo de pensamiento y acción para, en colaboración con los responsables políticos, fortalecer las políticas y estrategias orientadas a escalar soluciones frente al desafío climático y conducir las a la práctica de manera que se traduzcan en oportunidades de desarrollo sostenible para el país.

Los miembros de CLG Chile cuentan con acceso a eventos y conferencias técnicas de alto nivel, así como a oportunidades concretas para participar y contribuir en la elaboración de políticas públicas y otras actividades relacionadas con la acción climática en el país. Todas estas actividades y participaciones tienen el objetivo de contribuir al compromiso de Chile con el Acuerdo de París, de alcanzar la carbono neutralidad y una sociedad resiliente al clima a más tardar el 2050.

La participación y contribución de CAP, y su rol de liderazgo, han resultado fundamental para impulsar nuestras iniciativas en pro de la acción climática en nuestro país.

Saludos cordiales,

María Teresa Ruiz - Tagle  
Directora Ejecutiva  
CLG Chile  
Líderes Empresariales por la Acción Climática





Santiago, 28 de agosto de 2023

Señor Jorge Lagos  
Gerente de Asuntos Corporativos y Sostenibilidad  
CAP S.A  
Presente

Estimado Jorge,

Es un honor dirigirnos a usted para expresar nuestro sincero reconocimiento por el firme compromiso y participación en los Diez Principios del Pacto Global en materia de derechos humanos, trabajo, medio ambiente y lucha contra la corrupción.

La decisión de CAP S.A. de respaldar activamente estos principios es un logro significativo, evidenciando la integración de estos valores en su estrategia, cultura y operaciones. Su disposición a trabajar en colaboración para promover los objetivos más amplios de desarrollo establecidos por las Naciones Unidas, en particular los Objetivos de Desarrollo Sostenible, es un testimonio de su compromiso con la sostenibilidad y la responsabilidad corporativa.

Valoramos profundamente su dedicación a la transparencia y la implementación de prácticas empresariales responsables. El compromiso de CAP S.A de comunicar de manera clara su adhesión a los Diez Principios del Pacto Global tanto a sus partes interesadas como al público en general demuestra su compromiso con la responsabilidad pública y la promoción de valores universales.

Una vez más, expresamos nuestro profundo agradecimiento a CAP S.A por su compromiso. Esperamos con interés colaborar con ustedes en esta misión compartida de avanzar hacia un futuro más sostenible y próspero para todos.

Atentamente,



  
**Margarita Ducci Budge**  
Directora Ejecutiva  
Red Pacto Global Chile (ONU)



# ABS Quality Evaluations

## Certificado de Conformidad

Este documento certifica que el Sistema de Gestión Ambiental de:

**PUERTO LAS LOSAS S.A.**

**OF PRINCIPAL**

**Las Losas S/N**

**Huasco**

**Chile**

ha sido evaluado por ABS Quality Evaluations, Inc. y fue confirmado en conformidad con los requisitos establecidos por:

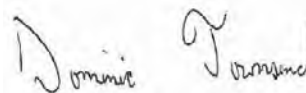
**ISO 14001:2015**

El Sistema de Gestión Ambiental es aplicable a:

**EJECUCIÓN DE OPERACIONES PORTUARIAS TALES COMO CARGA, DESCARGA Y ALMACENAMIENTO DE BIENES MATERIALES DE NUESTROS CLIENTES DEL AMBITO NACIONAL E INTERNACIONAL.**

**EXECUTION OF PORT OPERATIONS SUCH AS LOADING, UNLOADING AND STORAGE OF MATERIAL PROPERTY OF OUR CUSTOMERS OF THE NATIONAL AND INTERNATIONAL FIELD.**

Certificado No.	60335
Fecha de Certificación:	20 Enero 2020
Fecha Efectiva:	18 Enero 2023
Fecha de Expiración:	19 Enero 2026
Fecha de Emisión:	18 Enero 2023



Dominic Townsend, President



La validez de este certificado está basada en la realización de auditorías periódicas al sistema de gestión, dentro del alcance arriba descrito, y está sujeto a una oportuna comunicación por escrito a ABS Quality Evaluations, Inc. de cambios significativos en el sistema de gestión o sus elementos.

ABS Quality Evaluations, Inc. 1701 City Plaza Drive, Spring, TX 77389, U.S.A.

La validez de este certificado puede confirmarse en [www.abs-qe.com/cert\\_validation](http://www.abs-qe.com/cert_validation).

Copyright 2011-2023 ABS Quality Evaluations, Inc. All rights reserved.

---

 DNV

# CERTIFICADO DEL SISTEMA DE GESTIÓN

---

Número de certificado:  
10000419036-MS-C-RvA-CHL

Fecha Inicial de Certificación:  
28 agosto 2009

Validez:  
13 enero 2021 – 13 enero 2024

Se certifica que el sistema de gestión de

## **Compañía Siderúrgica Huachipato S.A.**

Avda. Gran Bretaña 2910., Talcahuano, CL

y las sedes que se mencionan en el Anexo que acompaña a este certificado

es conforme a la Norma del Sistema de Gestión Medioambiental:

**ISO 14001:2015**

Este certificado es válido para el siguiente campo de aplicación:

**Producción y comercialización de acero en barras al carbono, barras aleadas y palanquillas.**

Lugar y fecha:  
São Paulo, 30 agosto 2021

Oficina de emisión:  
DNV - Business Assurance  
Av Alfredo Egydio de Souza Aranha, 100 - Bloco D-  
3º andar - Vila Cruzeiro, 04726-170, São Paulo, Brazil



Mauricio Venturin  
Representante de la dirección

El incumplimiento de las condiciones establecidas en el Contrato puede dar lugar a la cancelación del certificado.

ENTIDAD ACREDITADA: DNV Business Assurance B.V., Zwolseweg 1, 2994 LB, Barendrecht, Netherlands - TEL: +31(0)102922689. www.dnv.com/assurance

## DNV

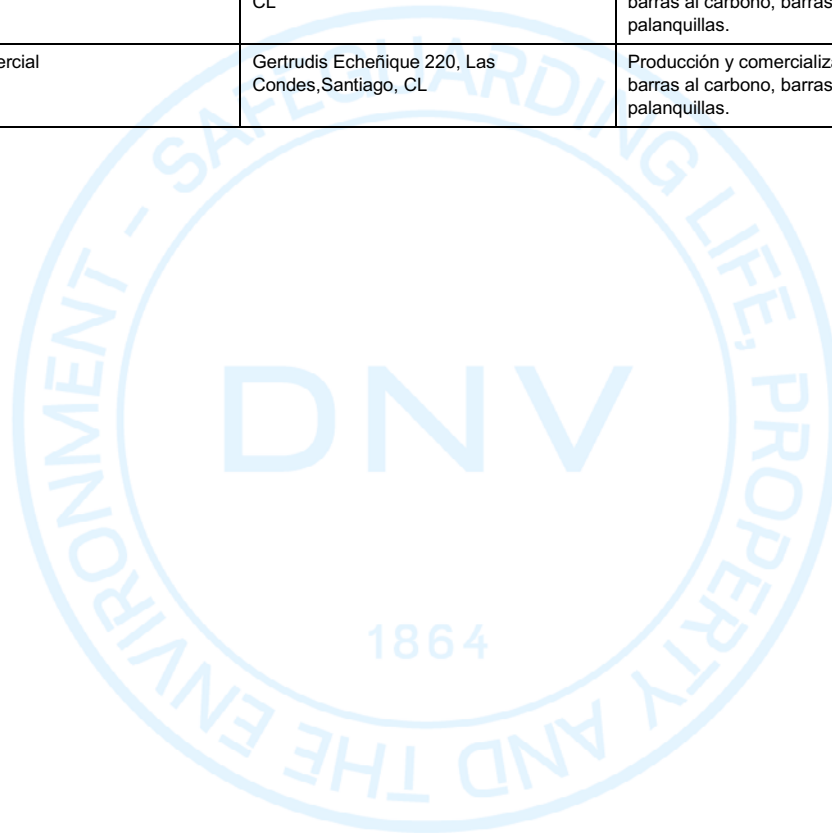
Número de certificado: 10000419036-MSC-RvA-CHL  
Lugar y fecha: São Paulo, 30 agosto 2021

### Anexo del certificado

#### Compañía Siderúrgica Huachipato S.A.

Los centros de trabajo incluidos en la certificación son los siguientes:

Nombre	Dirección	Alcance
Compañía Siderúrgica Huachipato S.A.	Avda. Gran Bretaña 2910., Talcahuano, CL	Producción y comercialización de acero en barras al carbono, barras aleadas y palanquillas.
Gerencia Comercial	Gertrudis Echeñique 220, Las Condes, Santiago, CL	Producción y comercialización de acero en barras al carbono, barras aleadas y palanquillas.



El incumplimiento de las condiciones establecidas en el Contrato puede dar lugar a la cancelación del certificado.

ENTIDAD ACREDITADA: DNV Business Assurance B.V., Zwolseweg 1, 2994 LB, Barendrecht, Netherlands - TEL: +31(0)102922689. [www.dnv.com/assurance](http://www.dnv.com/assurance)

---

 DNV

# CERTIFICADO DEL SISTEMA DE GESTIÓN

---

Número de certificado:  
263391-2018-AE-ARG-RvA

Fecha Inicial de Certificación:  
16 agosto 2016

Validez:  
17 agosto 2022 – 16 agosto 2025

Se certifica que el sistema de gestión de

**CINTAC S.A.I.C.**

CAMINO MELIPILLA 8920, Maipu, ., Santiago, CL

y las sedes que se mencionan en el Anexo que acompaña a este certificado

es conforme a la Norma del Sistema de Gestión Medioambiental:

**ISO 14001:2015**

Este certificado es válido para el siguiente campo de aplicación:

**Elaboración y ventas de productos de acero conformado en frío. Elaboración de aceros recubiertos, prepintados, paneles galvanizados. Procesamiento y comercialización de aceros planos dimensionados. Elaboración de vigas.**

Lugar y fecha:  
São Paulo, 04 agosto 2022

Oficina de emisión:  
DNV - Business Assurance  
Av Roque Petroni Junior, Nr 850 – 6º andar,  
Jardim das Acácias, 04707-000, São Paulo,  
SP, Brazil



**Mauricio Venturin**  
Representante de la dirección

El incumplimiento de las condiciones establecidas en el Contrato puede dar lugar a la cancelación del certificado.

ENTIDAD ACREDITADA: DNV Business Assurance B.V., Zwolseweg 1, 2994 LB, Barendrecht, Netherlands - TEL: +31(0)102922689. www.dnv.com/assurance

# DNV

Número de certificado: 263391-2018-AE-ARG-RvA  
Lugar y fecha: São Paulo, 04 agosto 2022

## Anexo del certificado

### CINTAC S.A.I.C.

Los centros de trabajo incluidos en la certificación son los siguientes:

Nombre	Dirección	Alcance
CINTAC S.A.I.C.	CAMINO MELIPILLA 8920, Maipu, .. Santiago, CL	Elaboración y ventas de productos de acero conformado en frío. Elaboración de aceros recubiertos, prepintados, Paneles galvanizados. Procesamiento y comercialización de aceros planos dimensionados. Elaboración de vigas.
CINTAC S.A.I.C.	Camino a Lonquén 11011, Maipú, .. Santiago, CL	Elaboración y ventas de productos de acero conformado en frío. Elaboración de aceros recubiertos, prepintados, paneles galvanizados. Procesamiento y comercialización de aceros planos dimensionados. Elaboración de vigas.

El incumplimiento de las condiciones establecidas en el Contrato puede dar lugar a la cancelación del certificado.

ENTIDAD ACREDITADA: DNV Business Assurance B.V., Zwolseweg 1, 2994 LB, Barendrecht, Netherlands - TEL: +31(0)102922689. [www.dnv.com/assurance](http://www.dnv.com/assurance)

## Certificado CL17/818842687

El sistema de gestión de

# PROMET SERVICIOS SPA

Av. Del Valle Sur N° 650, Of. 31 y 41, Ciudad Empresarial, Huechuraba, Santiago, Región Metropolitana, Chile

ha sido evaluado y certificado que cumple con los requisitos de

## ISO 14001:2015

Para las siguientes actividades

Diseño, desarrollo, fabricación, montaje, operación y mantenimiento de infraestructura modular habitacional e industrial y plantas modulares para el tratamiento de aguas residuales. servicios de mantenimiento y operación de hoteles y plantas de tratamiento de aguas servidas, todas modulares.

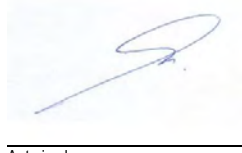
Este certificado es válido desde 18 de junio de 2023 hasta 17 de junio de 2026 y su validez está sujeta al resultado satisfactorio de las auditorías de seguimiento.

Edición 5. Certificada desde 18 de junio de 2011

Actividades certificadas realizadas por emplazamientos adicionales enumerados en las páginas siguientes.

Registro Nro. SGA 013

Registro Nacional Nro. B-831



Autorizado por  
Mario Ferrari

SGS Certificación SpA.  
Puerto Madero 130, Pudahuel, Santiago, Chile  
t + 56 228989500 - www.sgs.com



Este documento es un certificado electrónico auténtico para el uso comercial del Cliente únicamente. Está permitida la versión impresa del certificado electrónico y se considerará como una copia. Este documento es emitido por la Compañía sujeto a las Condiciones Generales de SGS de los servicios de certificación disponibles en los [términos y condiciones](#) | SGS. Se prestará especial atención sobre las cláusulas de limitación de responsabilidad, indemnización y jurisdicción que contiene. Este documento está protegido por derechos de autor y cualquier alteración, falsificación o modificación no autorizada de su contenido o apariencia es ilegal.



Certificado CL17/818842687, continúa

# PROMET SERVICIOS SPA



## ISO 14001:2015

Edición 5
<b>Emplazamientos adicionales</b>
PROMET SERVICIOS SPA Av. Del Valle Sur N° 650, Of. 31 y 41, Ciudad Empresarial, Huechuraba, Santiago, Región Metropolitana, Chile
PROMET SERVICIOS SPA Carretera General San Martín Km. 42,5, Lote 9 y 10, Colina, Santiago, Región Metropolitana, Chile



Este documento es un certificado electrónico auténtico para el uso comercial del Cliente únicamente. Está permitida la versión impresa del certificado electrónico y se considerará como una copia. Este documento es emitido por la Compañía sujeto a las Condiciones Generales de SGS de los servicios de certificación disponibles en los [términos y condiciones](#) | SGS. Se prestará especial atención sobre las cláusulas de limitación de responsabilidad, indemnización y jurisdicción que contiene. Este documento está protegido por derechos de autor y cualquier alteración, falsificación o modificación no autorizada de su contenido o apariencia es ilegal.





[www.cap.cl](http://www.cap.cl)